

No.105

厚生労働省保護帽検定合格品

## 折りたたみヘルメット (作業用) (防災用) (BLOOMIII)

～ブルームとは英語で「花が咲くように」を意味します～

# MOV

ムーボ

### 取扱説明書

組立て及び折りたたみ方法については裏面の  
組立て及び折りたたみ方法の説明書を参照してください。

- この度は(BLOOMIII)ムーボをお買い上げ頂き、お礼申し上げます。(BLOOMIII)ムーボを使用する前にこの説明書を最後まで読んで頂き、充分ご理解の上使用してください。
- 【この説明書は読んだあと大切に保管してください。】
- 疑問や不明な点がございましたら、右記の当社消費者相談室までご連絡ください。
- この説明書を紛失した場合も同室までご請求ください。

明日の安全をひらく

## TOYO SAFETY

URL:https://www.toyo-safety.co.jp

日本ヘルメット工業会 会員

東洋物産工業株式会社

〒673-0443 兵庫県三木市別所町巴21-1

☎ 消費者相談室：0794-83-0155

### はじめに

- (BLOOMIII)ムーボは、厚生労働省『保護帽の規格』の「飛来・落下物用」「墜落時保護用」の型式検定に合格しているので作業用及び緊急時避難用としてご使用頂けます。
- (BLOOMIII)ムーボは、ヘルメットの折りたたみを実現する為、帽体が分割された構造に設計されています。そのため、通常の作業でご使用になる場合は従来の保護帽と比較すると構造上耐久性に影響を及ぼす可能性があります。日常的に点検を実施してください。
- 「保護帽の規格」に適合する型式検定合格品には「**労・検**」のラベルが貼付されています。
- 厚生労働省の「保護帽の規格」は頭部の安全を確保する為の最低限度を定めたものであって「**労・検**」のラベルは絶対的に安全性を保障するものではありません。使用にあたっては最大限の注意を払ってください。

### 警告、注意の意味(安全上大切なお知らせ)

**⚠ 警告** この取扱説明書の内容どおり正しく守らないと、生命又は頭部に重大な傷害を及ぼすことを意味しています。

**⚠ 注意** この取扱説明書の内容どおり正しく守らないと、頭部に傷害を及ぼすことを意味しています。

飛来・落下物用 墜落時保護用	A B タイプ 兼用型タイプ	◎帽体 ◎着装体 ◎アゴヒモ ◎衝撃吸収ライナー
使用 区分	★物体の飛来又は落下による頭部への危険を防止又は軽減。 ★墜落による危険を防止又は軽減する為のもの。	

### 警告事項

作業用及び防災用以外の用途(危険な作業、ミニバイク、野球用等のヘルメット)には絶対使用しないでください。

### 【保護帽の名称】

帽体……………着用者の頭部を覆う部品。  
装着体(内装)……ハンモック・ヘッドバンド等により構成され、帽体に衝撃が加わった際に着用者の頭部に加わる衝撃を緩和するために帽体の内部に取付けられる部品。  
アゴヒモ……………帽体が着用者の頭部から脱落することを防止するための部品。  
衝撃吸収……………着用者の頭部に加わる衝撃を緩和する為に帽体の内部に取付けられる部品。  
ライナー……………(梱包材料、断熱、保温の為のものではありません)

- (BLOOMIII)ムーボは帽体、装着体(内装)、アゴヒモ、衝撃吸収ライナー等の部品によって構成されています。これらの部品全体の総合特性によって安全性能が発揮されます。したがって部品の一部でも性能が低下すれば(BLOOMIII)ムーボの安全性能も低下し、危険防止又は軽減ができなくなります。使用する前には必ず保守点検事項、警告事項、注意事項等を確認してください。

【使用前及び定期点検】保護帽を使用する前にチェックポイントによって点検し、少しでも異常が認められるものは使用しないでください。

①縁に欠け、折れがあるもの	②すりすぎが多いもの	③衝撃のあとがあるもの	④著しい変色があるもの	⑤着装体、アゴヒモに破損、縫い目のほつれがあるもの
⑥汚れが著しいもの	⑦取付け部に異常があるもの	⑧メーカーがあげた以外の穴があいているもの	⑨帽体連結部に異常があるもの	⑩ヘッドバンド、ハンモックに損傷があるもの

(BLOOMIII)ムーボ特有の重要点検項目(組立て完了時)

- ①衝撃吸収ライナー(4ヶ所)が脱落していないことを確認してください。(性能に影響を及ぼすので、衝撃吸収ライナーを取外す事は厳禁です。万一外れた場合は、必ず元どおりに貼付けてください。)
- ②組立て時に、ひさし内側の解除レバーの爪が確実にロックされていることを確認してください。
- ③各帽体の連結部が破損していないことを確認してください。

### ⚠ 警告 (保管・点検について)

- ①(BLOOMIII)ムーボは合成樹脂、合成繊維製なので自然劣化します。
- ②防災用として備蓄される場合は、6ヶ月程度の間隔で組立てて上記の点検を実施してください。
- ③異常があった場合、新しい(BLOOMIII)ムーボに交換してください。

### ⚠ 警告

- ①一度でも大きな衝撃を受けたら、外観に異常がなくても使用しないでください。(一度衝撃を受けた保護帽は保護性能が低下し、次に衝撃を受けた場合、頭部を十分に保護することができません。)
- ②アゴヒモは必ず正しく締めて使用してください。(災害時に保護帽が脱げて頭部に重大な傷害を及ぼします。)
- ③(BLOOMIII)ムーボを改造、修繕をしたり、部品を取除いたりしないでください。
- ④(BLOOMIII)ムーボ装着時、頭部に衝撃吸収ライナーが接触する場合があります。衝撃吸収ライナーは衝撃を緩和する為の大切な部品です。取外さないでください。

### ⚠ 注意

- ①(BLOOMIII)ムーボは、ヘルメットの折りたたみを実現する為、帽体が分割された構造に設計されています。そのため高所から落下させたり床等に放り投げると、衝撃で帽体が破損する場合がありますので丁寧に取扱ってください。
- ②ヘッドバンド調節バックルで長さ調節を行ってください。製品サイズが頭に合わないと、使用中ぐらついたり脱げやすく、保護性能を十分に発揮することができません。
- ③弊社指定以外の部品、付属品を取付けないでください。(機能が低下したり、性能が損なわれます。)
- ④弊社指定の部品、付属品を取付ける時は、部品、付属品の取扱説明書にしたがって取付けてください。
- ⑤着装体、アゴヒモが汚れた時は交換してください。交換後に組立てる時は、完全に元どおりに組立ててください。
- ⑥交換の為に部品を取外した時は、部品類を紛失しないよう注意してください。部品類を紛失した時は、他の部品と交換したり、部品不足のまま使用しないでください。(性能が損なわれます。)
- ⑦炉前、乾燥炉内、投光器のすぐ近く等、高温な場所での保管、使用はしないでください。(材質が変質し、変色や変形を起こし、性能が低下します。)
- ⑧夏季の自動車内や暖房器の近く等、50℃以上の高温になる場所や、直射日光のあたる場所に長時間放置しないでください。(材質が変質、変色や変形を起こし、性能が低下します。)
- ⑨弊社で行った塗装以外は、帽体に塗装を行わないでください。(帽体の材質が侵され、性能が低下します。)
- ⑩弊社が取扱っている以外のステッカーやラベル等を貼り付けしないでください。(薬品、粘着材等によって帽体が侵されます。)
- ⑪(BLOOMIII)ムーボの汚れは薄めた中性洗剤で拭き、柔らかい布を真水で濡らして拭き取ってください。(シンナー、ベンジン、アルコール等の溶剤は帽体や部品の性能を劣化させるので絶対に使用しないでください。)



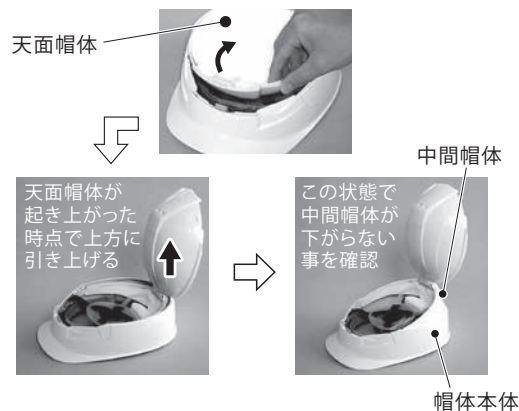
## No.105 作業用 防災用 折りたたみヘルメット BLOOM III

MOVON ムーボ

## 組立て及び折りたたみ方法説明書

## ヘルメットの組立て方法

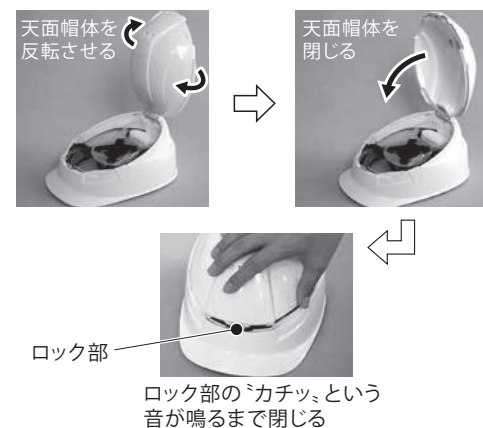
- 折りたたんでいる天面帽体の前側を持ち、折りたたみ位置から引き上げて起こす。
- 天面帽体をほぼ垂直まで起した状態で上方に引き上げると「カチッ」という音と共に帽体本体と中間帽体のロックがかかります。



- 引き上げる力を緩めても中間帽体が出がなければロックされています。
- 引き上げる力を緩めた際に、中間帽体が出が様でしたらロックされていないので、再度②の動作を行ってください。

⚠ 帽体本体と中間帽体が出がなければヘルメットとしての機能が發揮できません。充分に確認を行いながら操作を進めてください。

- 天面帽体を反転させ、フタを閉じる様に最初の折りたたみ位置まで戻してください。
- 「カチッ」という音が鳴るところまで天面帽体を閉じてください。
- 天面帽体が左右どちらかに傾いた状態で閉じようとすると、完全にロックできない場合があります。天面帽体には左右均等の力が加わる状態で閉じてください。

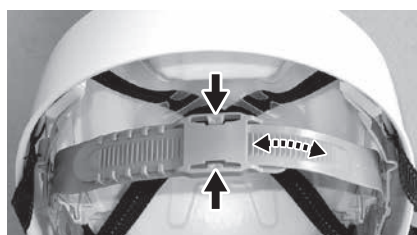


⚠ 解除レバーの爪が正しくロックされていない状態で使用するとヘルメットの性能が發揮できません。ロック状態の確認作業は必ず行ってください。

- ヘッドバンドのサイズ調節バックル部を後頭部の位置まで反転させる。



- ヘッドバンド調節バックルに対してギアベルトを押し込みながらサイズ調節をしてください。
- 押し込んだギアベルトを再び伸ばすには、バックルの△印部を上下から押さえながらギアベルトを引き出すと、サイズを大きくできます。
- サイズは、52 ～ 61 cmまで調節が可能です。
- アゴヒモの長さも調節してください。

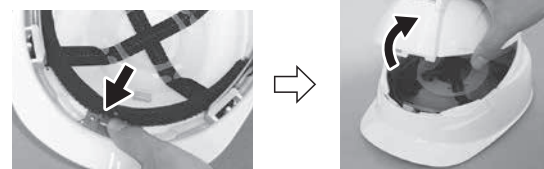


⚠ 製品サイズが頭に合っていないと、製品の性能を充分に發揮できない場合があります。頭のサイズに調節してご使用ください。

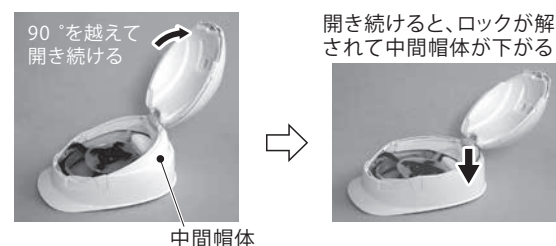
## ヘルメットの折りたたみ方法

- ひさし内側の解除レバーを押さえるとロックが解除されます。レバーを押さえたまま天面帽体を持ち上げると帽体を開くことができます。

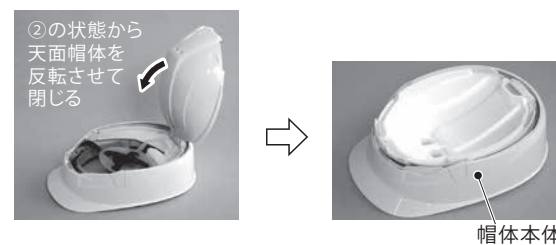
解除レバーを押さえたまま、天面帽体を持ち上げる



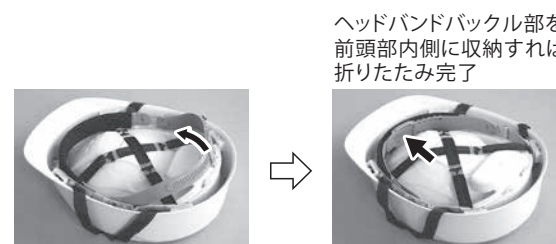
- 天面帽体を90°を超えて開き続けると帽体本体と中間帽体のロックが解除されて中間帽体が出がります。



- 中間帽体が出がった状態を確認した後、天面帽体を反転させて再びふたを閉じる様に帽体本体に収める。
- 天面帽体左右の凸部が、帽体本体内側の突起とはまり合って固定されます。



- ヘッドバンドのサイズ調節バックル部を、前頭部ヘッドバンドの内側の位置まで反転させて収納すれば折りたたみが完了します。



## ヘルメット仕様

## 【材質】

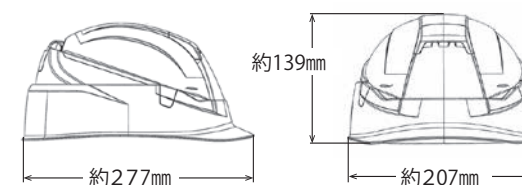
帽体本体：ABS樹脂  
中間帽体：ABS樹脂  
天面帽体：ABS樹脂  
ヘッドバンド：合成樹脂  
ハンモックテープ：ポリエステル繊維  
あごひも：合成繊維  
衝撃吸収ライナー：発泡スチロール

## 【製品サイズ】

52～61 cm

## 【帽体サイズ】

組立て時



折りたたみ時



## ヘルメット使用上のご注意

⚠ No.105 折りたたみヘルメット (BLOOM III) ムーボは、作業用及び緊急時避難用です。

- ヘルメットの折りたたみを実現する為、帽体分割された構造に設計されています。そのため、作業用としてご使用になる場合は、従来の保護帽と比較すると構造上耐久性に影響を及ぼす可能性があります。日常的な点検を実施してください。
- 使用前の点検で異常がなくても、ご使用になられてから3年を目処に交換してください。緊急時避難用(防災用)として購入された場合は、購入後6年を目処に交換してください。

- 緊急時避難用(防災用)としてご使用になる場合は、緊急時直ちに使用できる様に、常に保管場所を把握しておいてください。
- 緊急時避難用(防災用)として保管される場合は日常的に使用される機会がないので、緊急時には直ちにヘルメットを組立てできる様、点検の際には組立て方法の確認も行ってください。
- No.105 (BLOOM III) ムーボは合成樹脂、合成繊維製なので自然劣化します。高温、多湿の環境下では劣化が進む場合があります。6ヶ月程度の間隔で組立てて、外観等を点検してください。